



ARNE JACOBSENS EGET HUS
STRANDVEJEN 413

UDGIVET AF REALEA A/S

JACOBSEN, ARNE

1902-1971, arkitekt og designer,
professor på Kunstakademiet i København (1956-65).

Født 11. februar 1902 i København.

Faderen, Johan Jacobsen, var grosserer.

Moderen, Pouline Jacobsen, var bankuddannet.

Dimitteret fra Teknisk Skole i København i 1924.

Kunstakademiets Arkitektskole i København (1924-1927).

1927-1929 Medarbejder hos stadsarkitekten i København.

Fra 1930 til sin død i 1971 egen tegnestue.

TUSINDKUNSTNER

Arne Jacobsen er en ener og kendt verden over. Han markerede sig stærkt og personligt i dansk arkitektur og design i mere end et halvt århundrede gennem sine mange forskelligartede arbejder fra bygningsopgaver til møbler og brugskunst.

Han favnede vidt, lige fra de funktionalistiske linjer i store byggerier til enkeltheden i hans berømte bestikserie. Det er karakteristisk for ham, at flere af hans bygninger ned til mindste detalje blev udstyret med inventar tegnet af ham selv.

Blandt Jacobsens hovedværker indenfor arkitekturen finder vi bl.a.:

Bellavista i Klampenborg (1933-34),

Bellevue Teater (1935-36),

Århus Rådhus (s m Erik Møller) (1939-42),

Søllerød Rådhus (s m Flemming Lassen) (1940-42),

Søholm kædehus-bebyggelsen i Klampenborg (1950-54),

Rødovre Rådhus (1957),

Glostrup Rådhus (1958),

Munkegårdsskolen i Kbh. (1955-59),

SAS Royal Hotel Kbh. (1958-1960),

Toms Chokoladefabrik i Ballerup (1961),

Danmarks Nationalbank (påbegyndt 1965),

St Catherine's College i Oxford (1964-66).

FORORD

Oktober 2005 købte ejendomsselskabet Realea A/S arkitekten Arne Jacobsens eget rækkehus, Strandvejen 413 i Klampenborg, og selskabet har netop gennemført en gennemgribende restaurering af ejendommen.

Rækkehuset er opført som kombineret privatbolig og tegnestue for Arne Jacobsen. Han flyttede hertil fra Gotfred Rodes Vej 2 i Charlottenlund i 1951 og boede og arbejdede her indtil sin død i 1971.

Ejendommen indgår i rækkehusbebyggelsen Søholm, som ligger syd for Bellavista ved Strandvejen i Klampenborg. Bebyggelsen er opført 1945-53 i 3 etaper med hver sin hustype, alle efter tegning af Arne Jacobsen, hvis eget hus indgår i den sydlige bebyggelse bestående af 5 kædehuse opført 1951. Husrækken er anlagt i forskudt plan og med bygningsenhederne hver især adskilt med en mellembygning, hvorved det enkelte hus markerer sig som en selvstændig, tredimensionel komposition i helheden.

Bellavista, Bellevue Teateret og Bellevue Badet i Klampenborg var sammen med de 18 rækkehuse i komplekset Søholm med til at sikre Arne Jacobsens internationale gennembrud. Arne Jacobsen har desuden haft stor betydning for dansk kunstindustri ved at fremstille forlæg til møbler, tekstiler, tapeter og sølvtøj m.v., og det er karakteristisk for ham, at flere af hans bygninger ned til mindste detalje blev udstyret med inventar tegnet af ham selv. Strandvejen 413 er et eksempel herpå. Både rækkehuset og haven blev fredet i 1987.

Realea ønsker med denne publikation at fremvise et markant arkitektonisk og arkitekturhistorisk værk, der på én gang spejler og dannede ramme om en af vor tids største danske arkitekter, Arne Jacobsen og hans arbejde.

Realea A/S
April 2007



Originaltegning af sydøstfacade af Arne Jacobsen: "Bebyggelse paa Søholm", signeret og dateret 3/2 '47.

SITUATIONSBEVIDST MODERNISME

Af Peter Thule Kristensen

Mellem Bellevue-bugten og Kystbanen ligger en række bygningsanlæg, der indtager en enestående stilling i det 20. århundredes arkitekturhistorie. De er tegnet af arkitekten Arne Jacobsen over en trediveårig periode og er hver for sig fine eksempler for forskellige stadier i den moderne arkitekturs udvikling.

Jacobsens hvide by med boligbebyggelsen Bellavista, Bellevueteatret og Bellevue Strandbad er på mange måder sindbilledet på en dansk funktionalisme. Gennem disse anlæg blev sommerminder fra stranden og ture i Dyrehaven i mange københavnernes bevidsthed på forunderlig vis forenet med 30'ernes funktionalisme: Isvaffer, høje træer, lysreflekser fra havet og funktionalistisk maskinfascination i et særegent blandingsforhold.

Senere føjede andre bebyggelser sig naturligt ind i anlægget. Efter krigen tegnede Jacobsen kæde- og rækkehusbebyggelserne, Søholm, som også rummer hans eget hus. Søholm afslutter i begyndelsen af 50'erne Jacobsens Bellevue-kvarter mod syd og er med sit åbne rum ud til Øresund og sine mange diagonaler, der muliggør havudsigt,

*Havefacaden.
Arne Jacobsen har
under opførelsen ændret
udtrykket i facade-
partiet i soveværelse,
der nu blot har én
havedør i stedet for en
dobbeltfløjet dør som
oprindeligt tænkt.*



en slags nyfortolkning af Bellavista. Søholms skrå tage og gule murstensfacader er imidlertid også udtryk for en modernisme, som i højere grad end Bellavistas hvidpudsede funktionalisme trækker på lokale, danske bygningstraditioner.

Som slutstenen på værket får Jacobsen i 1961 opført bebyggelsen Ved Bellevue Bugt, der består af et langstrakt etagehus langs Kystbanen og fire lave atriumhuse ud til Øresund. Denne bebyggelse lukker 'hullet' mellem Bellavista og Søholm og har med sine mere anonyme facader karakter af at være et neutralt bindeled mellem de to mere sammensatte bebyggelser. De tre bebyggelser, Bellavista, Søholm og Ved Bellevue Bugt, indgår på denne måde i en nøje planlagt sammenhæng, hvor udsigten over Øresund er det tilbagevendende hovedmotiv.

Artiklen fokuserer på Arne Jacobsens eget hus i Søholm-bebyggelsen, men betragter ikke huset isoleret. Som antydnet, er omgivelserne og ikke mindst placeringen ud til Øresund nemlig afgørende, hvis man vil forstå huset. Hvor man i et vist omfang kan betragte Jacobsens første eget hus, funkisvillaen på Godfred Rodes Vej fra 1928-29, som et isoleret anlæg, giver dette ikke mening i forhold til Søholm. Her er Jacobsens hus frem for alt et led i en stor og kompleks komposition, hvor arkitekturen bliver flettet sammen med stedet på en sjældnen raffineret måde.



SOL, SUND OG TRÆER

Søholm-bebyggelsen ligger mellem Kystbanen, Strandvejen og Slotsalléen på en stor grund, der tidligere tilhørte patriciervillaen Søholm. Bebyggelsen er opført i tre etaper: Søholm I fra 1951, der rummer fem kædehuse, herunder Jacobsens eget hus; Søholm II fra 1951, der består af ni rækkehuse, placeret parallelt med Kystbanen; og endelig Søholm III fra 1954, der er udformet som fire forskudte rækkehuse og kun er i ét plan, så udsigten fra de andre huse bevares. Af hensyn til den omkringliggende villabebyggelse er hele Søholm-bebyggelsen betydeligt lavere og mindre tæt end Bellavista.

Kigger man nærmere på Søholm I-III, viser det sig, at husenes indbyrdes placering og lokale forskydninger er et resultat af en ligning, hvor solorientering, sundudsyn og nogle store træer fra den oprindelige have indgår som centrale elementer. Tilsammen former de tre bygningsafsnit et stort landskabeligt rum, en slags plads, der åbner sig mod Øresund. Denne åbning og vinklingen af de enkelte huse i Søholm I og III er medvirkende til, at alle boligerne får sundudsigt. Hermed vender havefacaderne i afsnit I og III mod sydøst – et kompromis mellem god solorientering og udsigt. I Søholm II er rækkehusene desuden delt op i to afsnit af hensyn til en gruppe flotte gamle platantræer. Også den åbne plads flankeres ud mod sundet af tre gamle træer, hvoraf to står i Arne Jacobsens egen forhave. Set inde fra bebyggelsen virker disse træer som sætstykker, der markerer forgrunden i et klassisk landskabsmaleri med Øresund som baggrund.

Til venstre: Originaltegning af nordøstfacaden af Arne Jacobsen: "Bebyggelse paa Søholm", signeret og dateret 3/2 '47.

Til højre: Situationsplan.

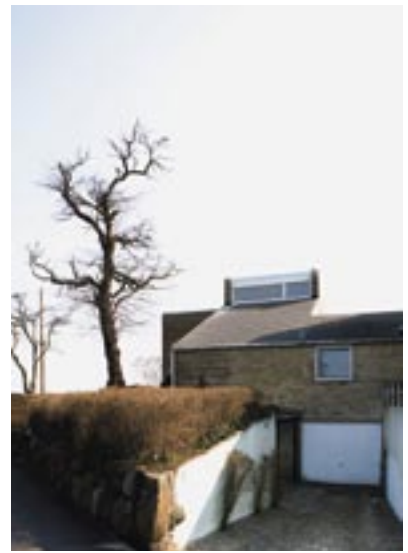
Søholm I. Gavle mod Nordøst. Rækkehusbebyggelsens fem huse har en skrå og forskudt tagform, der fortsætter over i en mellembygning, som forbinder dem indbyrdes. Mellembygningen fletter visuelt de fem kædehuse sammen til et slags tredimensionelt ornament, en mæanderbort i mursten og grå eternit. Samtidig træder det enkelte hus frem som en egen figur i kraft af den markante tagform, en skorsten og et par kvadratiske vindueshuller.



Grundens lette hældning ned mod Øresund og de lave buskadser er ligeledes med til at understrege denne udsigt. Arne Jacobsen har virtuost forenet et malerisk skønhedsideal med et funktionalistisk ideal om solorientering og repetition af bygningstyper.

SAMMENFLETNING

De fem kædehuse i Søholm I, hvoraf det sidste hus ud til Strandvejen blev Jacobsens eget, er bebyggelsens mest komplekse afsnit. Hvert enkelt hus har som kendemærke en skrå og forskudt tagform, der på en måde genfortolker husenes indbyrdes forskydning i planen. En del af det skrå tag fortsætter over i en mellembygning, der forbinder husene indbyrdes. Mellembygningen og samspillet mellem plan og facade fletter visuelt de fem kædehuse sammen til et slags tredimensionelt ornament, en mæanderbort i mursten og grå eternit. Samtidig træder det enkelte hus frem som en egen figur i kraft af den markante tagform, en skorsten og et par kvadratiske vindueshuller. Disse elementer giver huset karakter af at være en maske eller et ansigt, der kigger ud over sundet. Kædehusene ligger på denne måde og vipper mellem at være individuelle figurer og led i en sammenfletning. Der er tale om en række interessante arkitektoniske tvetydigheder, der underbygges af, at langsiden på det enkelte hus fremstår som en gavl. Man bliver på en fascinerende måde i tvivl om, hvor forsiden er, og hvor det enkelte hus starter eller slutter.



Og igen er kompositionen ikke kun æstetisk begrundet: Den forskudte tagform giver plads til et højtliggende vinduesbånd, der trækker et blidt nordlys ind i huset, mens taget hælder ned som kasketskygge mod havesidens mere skarpe sydlys. Ved hvert af husene skaber forskydningerne desuden inde i haven et intimt lille uderum og ud mod vejen en lille forplads, der i en vinkel afskærmer ankomsten til indgangsdøren i østgavlen og til en garage i kælderetagen.

Jacobsens enderækkehus er som udgangspunkt identisk med de fire andre huse, men får dog umiddelbart efter færdiggørelsen en toetages tilbygning i østgavlen. Denne tilbygning havde Jacobsen sandsynligvis allerede tænkt ind i sit oprindelige forslag, men den kunne først bygges efter, at en arealbegrænsning, der fulgte med billige statslån til byggeri, blev udvidet fra 110 kvadratmeter til 130 kvadratmeter. Et vigtigt arkitektonisk element er desuden Arne Jacobsens egen have, der beskrives nærmere i en anden artikel i denne publikation.

STOFLIGHED

På samme måde som husene i deres ydre form forholder sig til omgivelserne, er også materialerne et udtryk for en grundlig læsning af farveholdninger og stofvirkninger på stedet. Om materialerne skriver Jacobsen i Arkitekten i 1951: "Husene er opført af gule sten af blød karakter, som hurtigt vil få en patinerung og blive grå. Brystninger og

Til venstre: Sydøst-facaden. Øverst opholdsstuen med overdækket balkon og nederst soveværelse. I forgrunden anes Arne Jacobsens faste arbejdsplads i haven.

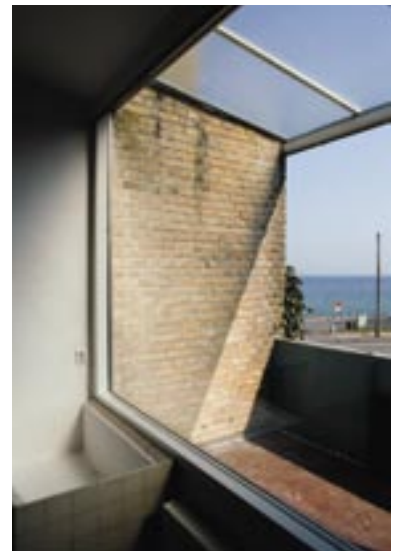
I midten: Indgangs-facade mod nordøst med 413 indhugget i granithavemuren, der skærmer grunden langs Strandvejen.

Til højre: Indgangsparti til tegnestue og garage.



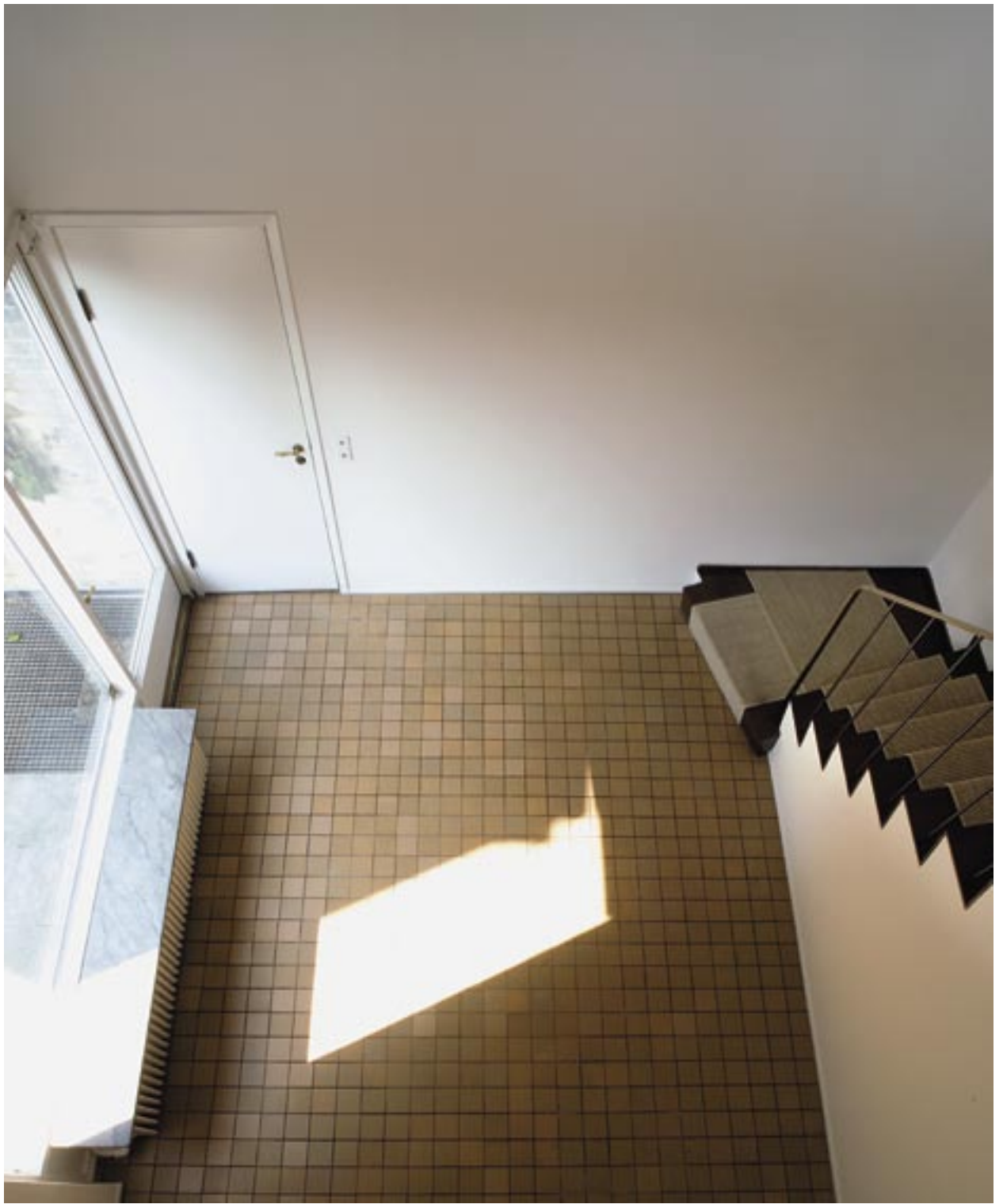
Til venstre: Sydøst-facaden set fra haven.

Til højre: Kig fra opholdsstuen på 1. sal mod overdækket balkon og Øresund.



altaner er gule, det øvrige træværk står i hvidt, dog er de bagved liggende træpartier malet i en grå farve, der er afstemt efter de grågule sten, granitmurene, pilehegnene og det mørke grå eternittag.” Jacobsen lægger således vægt på, at materialerne er afstemt efter hinanden, og på, at de kan patinere smukt sammen. Derudover passer de fint med sandstranden, de store træer og granitværnene langs Strandvejen. Husene fremtræder dermed ikke som isolerede objekter, men synes at gro gradvist frem af omgivelserne: En granitstensmur omkranser grunden omkring Jacobsens hus, herefter kommer et pilehegn, et buskads eller en hæk, og endelig rejser de grågule husmure sig mellem et par gamle træer. Alt sammen med en ru stofflighed og farveholdning, som man kan genfinde i den omgivende natur.

En sådan materialekarakter bryder med funktionalismens ideal om en arkitektur bestående af hvidpudsede og geometrisk veldefinerede volumener. Søholm ligger i stedet i forlængelse af en tendens i efterkrigsarkitekturen, der dyrker det mere traditionelle og håndværksbaserede, murede byggeri. Denne tendens bliver i Danmark lanceret under betegnelsen 'den funktionelle tradition' af arkitekten Kay Fisker, der ofte nævner P. V. Jensen Klint, arkitekten bag Grundtvigskirken, som en vigtig inspirationskilde. Også Søholm gennemspiller med sin gule tegl og sine krystallinske former nogle af de samme temaer, som man kan finde i Klints Grundtvigskirke. I sidste ende står fascinationen af de ru naturmaterialer i gæld til romantikken – ligesom dyrkelsen af den rene abstraktion med modsat fortegn ligeledes gør det. Søholm rummer tilsyneladende begge aspekter.



Modsatte side: Et kig fra opholdsstuen ned over spisestuen.

INTERIØR

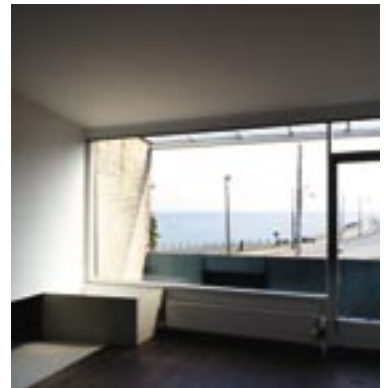
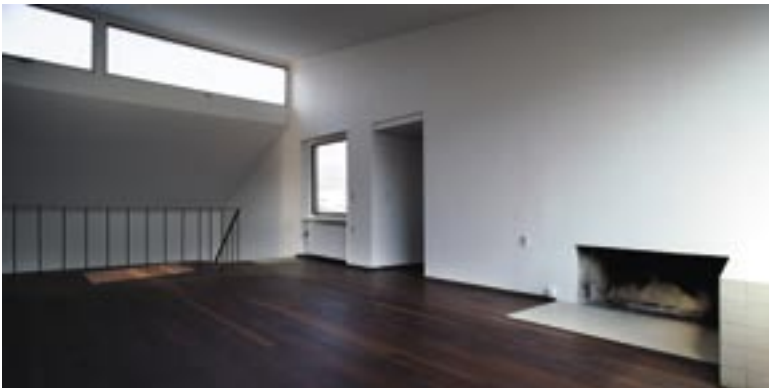
Husenes mange forskydninger og orientering i forskellige retninger kommer tilsvarende til udtryk i det indre, der på trods af det beskedne areal på 110 kvadratmeter virker meget rummeligt. Også her fornemmer man, at de enkelte rum forholder sig til det omgivende sted og til hinanden på en velovervejede måde.

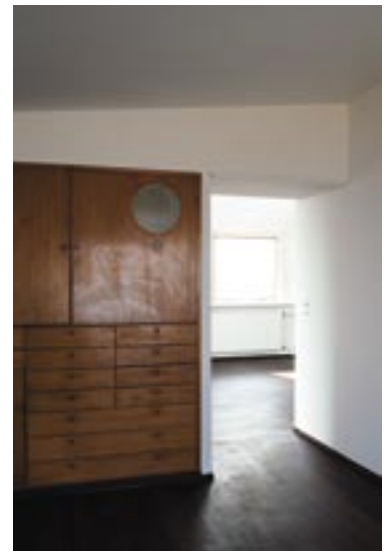
Jacobsens enderækkehus er, som nævnt, lidt større end de andre, men har ligesom de andre huse det samme hovedelement, en lang og smal bygningskrop, der krones af den skæve tagform. Dette tag dækker over en høj spisestue i stueetagen og en opholdsstue på første sal. De to stuer hænger sammen, idet en elegant trappe og en åben balkon sikrer den rumlige forbindelse mellem dem. Begge stuer formidler hermed på trods af deres beskedne areal en overraskende følelse af god plads, og begge nyder godt af skrå lofter, der kulminerer umiddelbart over balkonkanten i et højtliggende vinduesbånd.

Til venstre: Opholdsstuen på 1. sal med indbygget pejs og plantekumme set fra dør til balkon mod trappen til spisestuen. Skydedøren i midten af billedet fører ind til Jacobsens private atelier.

Men samtidig kan stuerne også vidt forskellige ting: Opholdsstuen ligger relativt ugenert og har sundudsigt gennem et glasparti i hele rummets bredde, mens spisestuen er husets centrale gennemgangsrum og kun har direkte kontakt til en afskærmet udendørs terrasse i haven. Først for enden af dagligstuen, der forlænges i en udendørs altan, møder man husets eneste store sundpanorama – som det afsluttende clou på vejen op gennem huset.

Til højre: Opholdsstuens udsigt mod Øresund.





Løsningen med en dobbelthøj stue, der står i forbindelse med et andet rum på en balkon, er en velkendt modernistisk figur, der for alvor bliver introduceret med Le Corbusiers Pavillon d'Esprit Nouveau fra 1925. Det særlige ved Søholm er imidlertid, at husets ydre kontur er nøje afstemt efter de interne bevægelsesforløb og forskellige typer rum.

Husets øvrige rum er tydeligvis sekundære i forhold til de to stuer. På den ene side af spisestuen ligger entréen og – ud til haven – familiens tre soveværelser. På den anden side ligger domestikregionen med køkken, pigekammer og en trappe ned til garagen og kælderen, der er indrettet til erhverv og rummede Jacobsens tegnestue. Adgangen til tegnestuen foregår udefra gennem en separat indgangsdør ved siden af garagen. Med den omtalte tilbygning ved østgavlen, der kun findes i Jacobsens hus, opstod tre nye rum på alle etager: Et ekstra rum i kælderen til tegnestuen, et møderum i stueetagen og et atelier på første sal. I modsætning til spise- og opholdsstuen har de øvrige rum mindre kvadratiske vinduer, der kun indrammer en begrænset del af udsigten, og som ofte forholder sig til et bestemt rum i den omgivende have. Der er således et klart aflæseligt hierarki mellem husets forskellige rum og åbninger, der som regel forholder sig meget præcist til havens forskellige rum.

Tilsvarende er detaljeringen med til at understrege hierarkiet i de enkelte rum. I tegnestuen har eksempelvis de mange indbyggede hylder, der alle er hvidmalede, en nødtorftig karakter, mens to indbyggede skænke i spisestuen og atelieret på første

Til venstre: Udsnit af mødelokale med indbyggede skabe og skuffer tegnet til huset af Arne Jacobsen.

I midten: Trappen forbinder den dobbelthøje stue med opholdsstuen på 1. sal. Det svungne messinggelænder er tegnet til huset af Arne Jacobsen.

Til højre: Fra atelier på 1. sal med indbyggede skabe i Oregon pine ud gennem skydedør til opholdsstuen.



*Til venstre, øverst:
Indbygget loftslampe
tegnet til huset af Arne
Jacobsen.*

*Til venstre, nederst:
Dørgreb tegnet af Arne
Jacobsen i 1956.*

*Til højre: Nærbillede
af indbygget inventar
i atelier på 1. salen
tegnet til huset af Arne
Jacobsen.*

sal er minutiøst udført i Oregon pine. Vinduerne har dog stort set overalt glaslister i mahogni, hvilket giver dem en sprød og forfinet karakter. På vigtige overgangssteder kan de arkitektoniske led virke som skulpturer i sig selv, for eksempel en pejs med en tilhørende blomsterkumme, der typisk for Jacobsen står ved vinduet i opholdsstuen, eller trappen mellem opholdsstuen og spisestuen. Jacobsens detaljering er aldrig anmassende, men altid nøje tilpasset situationen.

DET SÆRLIGE VED SØHOLM

Det er fascinerende at iagttage, hvordan Jacobsen i Søholm har været i stand til at flette en række temaer sammen til en kompleks, men afbalanceret helhed. I den forbindelse bliver de enkelte temaer tilsyneladende aldrig overspillet. Det enkelte kædehus får således lov til at stå frem som en individuel figur, men bliver samtidig fastholdt som et led i kæden, hvor ingen af siderne entydigt fremstår som hovedfacade. Udsigten over sundet spiller en markant rolle, men bliver kun for alvor eksponeret i opholdsstuen. I resten af huset oplever man den kun i små udsnit gennem præcist placerede kvadratiske vinduer. Der er ikke tale om en banal panoramaarkitektur, men om en arkitektur, der præcist orkestrerer sine virkemidler. Også stedets øvrige kendetegn bliver flettet ind i arkitekturen gennem bibeholdelse af gamle træer, der spiller en vigtig rolle i kompositionen, og gennem en materialeholdning, der afspejler stofvirkninger og farvenuancer på stedet.



Alt dette betyder dog ikke, at husene virker anonyme eller traditionelle. Tværtimod er det skarpskårne udtryk og repetitionen med til at tilføje en moderne accent. En kontrast, der netop gør, at man får øje på stedet på ny, genopdager træernes furede skønhed, den store horisont og lyset.

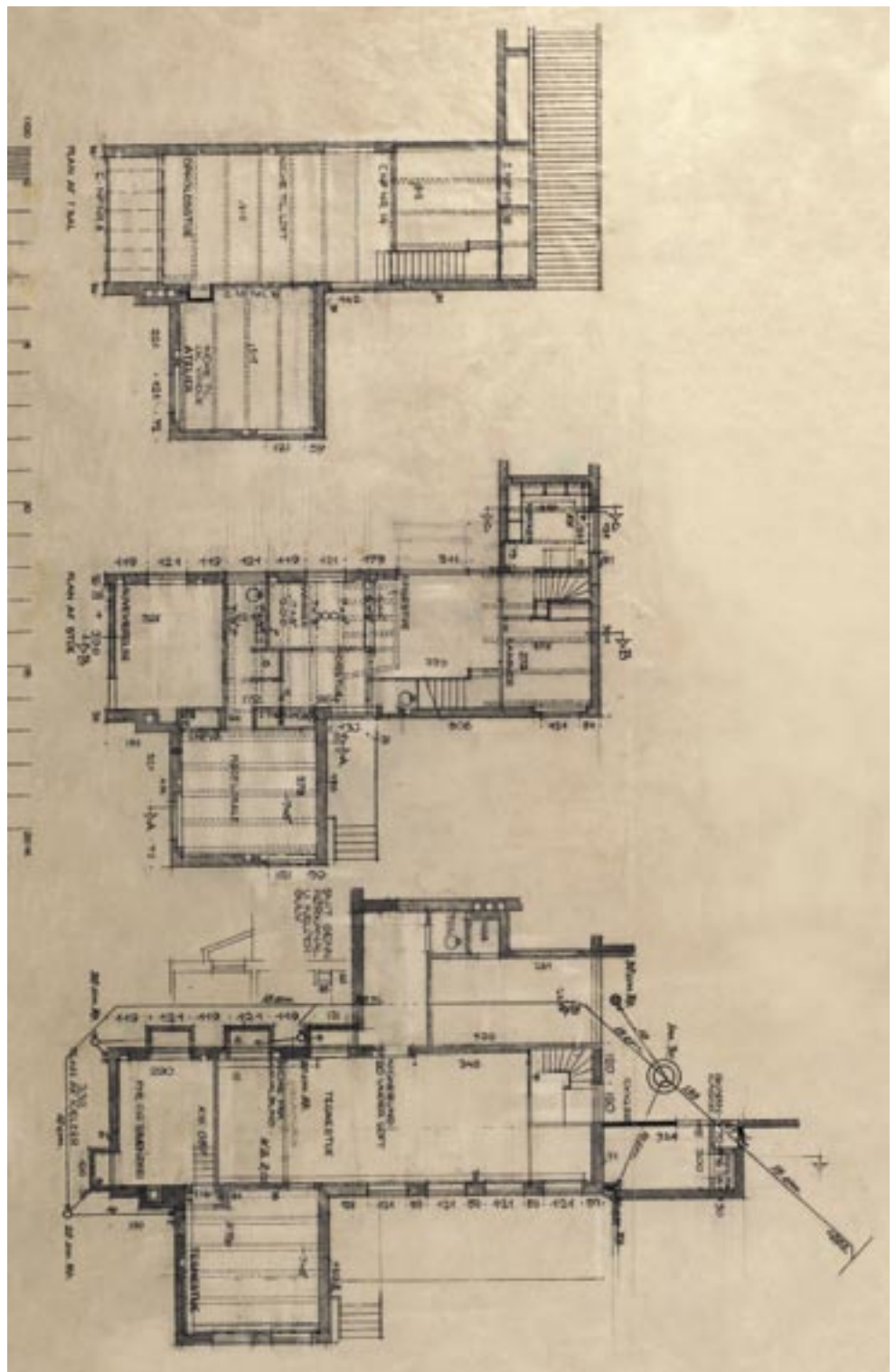
Som arkitekten Kjeld Vindum har gjort rede for, kommer Søholm-bebyggelsen til at markere Jacobsens internationale gennembrud. Man kan finde lignende skrå tag-former tidligere i historien, men netop konstellationen af det skæve tag, skorstenen og den dobbelthøje stue var ny og vakte berettiget opsigt, da bebyggelsen stod færdig i 1951. Bebyggelsen bryder samtidig med såvel funktionalismens forkærlighed for geometrisk klare volumener som med den 'funktionelle traditions' dyrkelse af for eksempel sadeltaget som regionalt varemærke.

Søholm er med andre ord et markant værk i Jacobsens arkitektoniske udvikling, der helt konkret kan aflæses i de tre bygningsanlæg langs Strandvejen, Bellavista, Søholm og Ved Bellevue Strand. Hver af disse repræsenterer på deres tilblivelsestidspunkt det nyeste inden for arkitekturen, men samtidig rummer de også et gennemgående tema. Et tema, der handler om kroppens oplevelse eller sansning af stedet. For eksempel blikket over havet, orienteringen mod solen og bevægelsen gennem forskellige rum, der knytter an til det omgivende landskab.

Jacobsens arkitektur er på én gang moderne og situationsbevidst.

Til venstre: Tegnestuens set fra indgangsdøren. Lyskasser sikrede lysindfald på tegnestuen. Mange af Jacobsens hovedværker blev skabt her, bl.a. Nationalbanken, SAS Royal Hotel og St Catherine's College.

Til højre: Tegnestuens "værkfører-bur".



Originale plantegninger
af Arne Jacobsen fra
1947.

Øverst: 1. sal.

I midten: Stueplan.

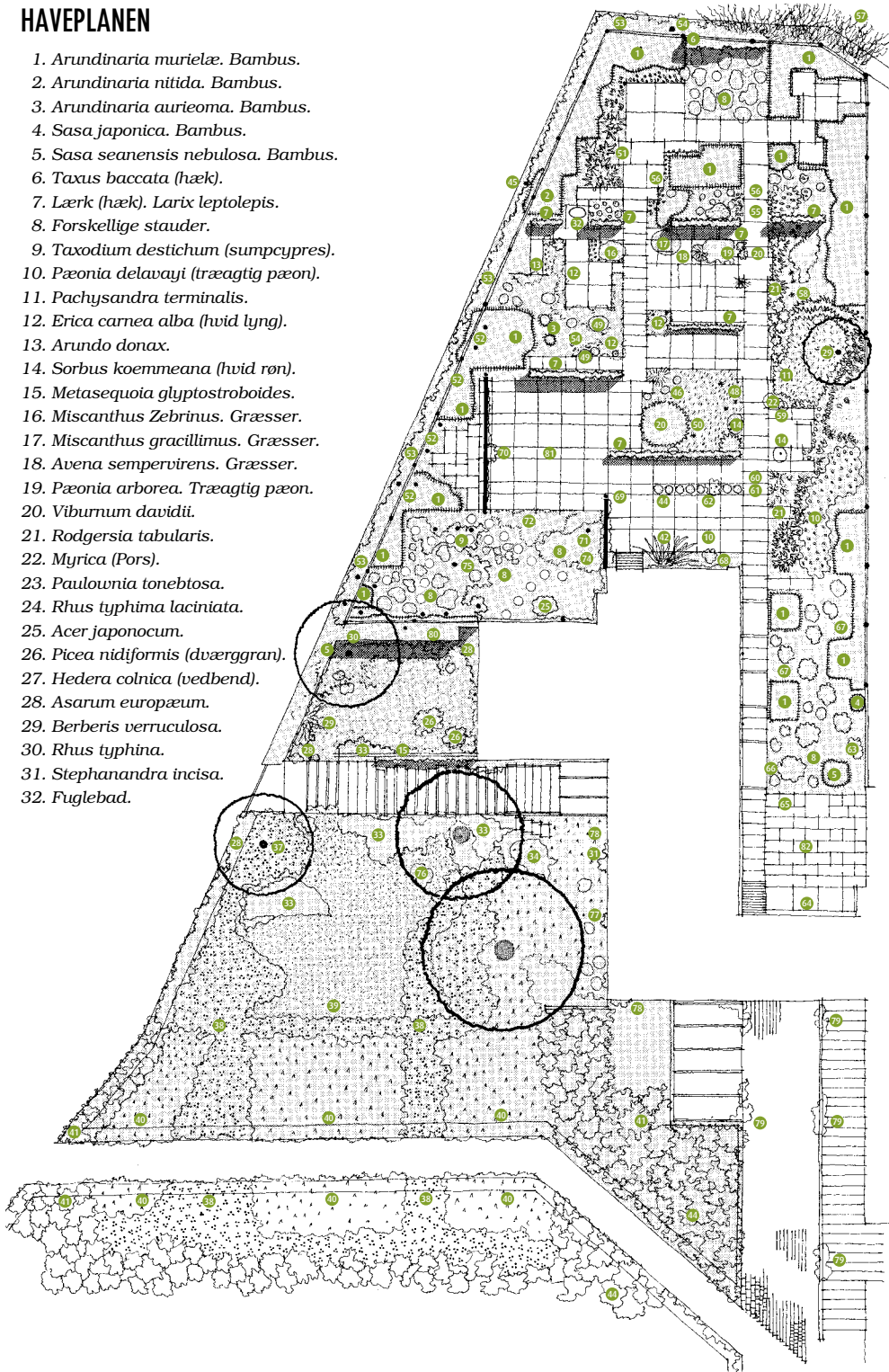
Nederst: Tegnestue.

Enderækkehuset er
større end de øvrige
rækkehuse. De ekstra
m² er fordelt på:
"Atelier", "Mødelokale"
og "Tegnestue".

HAVEPLANEN

1. *Arundinaria murielæ*. Bambus.
2. *Arundinaria nitida*. Bambus.
3. *Arundinaria aurieoma*. Bambus.
4. *Sasa japonica*. Bambus.
5. *Sasa seanensis nebulosa*. Bambus.
6. *Taxus baccata* (hæk).
7. Lærk (hæk). *Larix leptolepis*.
8. Forskellige stauder.
9. *Taxodium destichum* (sumpcypres).
10. *Pæonia delavayi* (træagtig pæon).
11. *Pachysandra terminalis*.
12. *Erica carnea alba* (hvid lyng).
13. *Arundo donax*.
14. *Sorbus koemneana* (hvid røn).
15. *Metasequoia glyptostroboides*.
16. *Miscanthus Zebrinus*. Græsser.
17. *Miscanthus gracillimus*. Græsser.
18. *Avena sempervirens*. Græsser.
19. *Pæonia arborea*. Træagtig pæon.
20. *Viburnum davidii*.
21. *Rodgersia tabularis*.
22. *Myrica* (Pors).
23. *Paulownia tonebtosa*.
24. *Rhus typhina laciniata*.
25. *Acer japonocum*.
26. *Picea nidiformis* (dværggran).
27. *Hedera colnica* (vedbend).
28. *Asarum europæum*.
29. *Berberis verruculosa*.
30. *Rhus typhina*.
31. *Stephanandra incisa*.
32. Fuglebad.

33. *Stephanandra incisa*.
34. *Cotoneaster salicifolia*.
35. *Robinea pseudoacacia*.
36. *Ulmus* (elm).
37. *Laburnum* (guldregn).
38. *Pyracantha* (ildtorn).
39. *Cotoneaster dammeri*.
40. *Hedera helix* (vedbend).
41. *Berberis polyantha*.
42. *Crinum powellii*.
43. *Hydrangea sargentiana*.
44. *Acapanthus*.
45. *Hippophae* (sandtorn).
46. *Eremurus robustus*.
47. Orchideer.
48. *Yuca filamentosa*.
49. *Pieris japonica*.
50. *Evonymus inima*.
51. *Gunnera chiliensis*.
52. *Pinus sylvestria* (skovfyr).
53. *Ribes alpinum*.
54. *Euphorbia lathyrus*.
55. *Miscanthus varigatus*.
56. *Veratum nigrum*.
57. *Cotoneaster multiflora*.
58. *Lilium henryi*.
59. *Gypsophilla repens*.
60. *Gentiana aselepiadea*.
61. *Gentiana sino ornata*.
62. *Potophyllum emadi*.
63. *Clematis macropetale*.
64. *Hedera conglomerata*.
65. *Prunus schipkaensis*.
66. *Lilium gigantum*.
67. *Vedbend conglomerata*.
68. Figen.
69. *Clematis le coultre*.
70. *Akebia quirata*.
71. *Betula pendula*.
72. *Dianthus duches of fiet*.
73. *Rodgersia podophylla*.
74. *Lonocera tragophylla*.
75. *Pinus cembra*.
76. *Berberis stenophylla*.
77. *Prunus schipkaensis*.
78. *Aristolochia durior*.
79. *Lonicera henryi*.
80. *Viburnum rhytidophyllum*.
81. Solplads.
82. Skyggeplads.





Der er kun få blomster i haveanlægget, der så til gengæld lyser op, hvor de står mod de grønne tableauer.

HAVEN PÅ STRANDVEJEN 413

Af Realea

Arne Jacobsen nærede en livslang interesse for botanik, der både kom til udtryk i de ofte kunstnerisk anlagte arealer omkring hans bygningsværker og i mange af Jacobsens øvrige arbejder såsom tapeter og tekstiler, hvor motiver fra haveanlægget var yndet og hyppigt brugt.

Det lille fredede haveanlæg ved huset på Strandvejen 413 adskiller sig markant fra Arne Jacobsens øvrige og regnes som et af hans mesterværker inden for havearkitektur. Hvor han i tråd med funktionalismens idéer typisk laver meget enkle haveanlæg omkring sine enfamilieshuse med en plæne, enkelte træer og kun få vækster at passe for ejeren, er hans egen have en tæt pakket eksotisk oase. Anlæggets blot 300 m² er sirligt anlagt af Jacobsen selv og indeholder et væld af planter – oprindeligt over 300.

Det skrå haveareal er inddelt i flere små haverum adskilt af tynde lærkehække i varierende højder. Og kigger man nærmere på havens plantegning, kan man se, at flisearealet i haven er anlagt således, at haveplanen gentager husets stærke linjer. Det er derfor tydeligt, at anlægget ikke blot er tænkt som et appendiks til bygningen, men er en naturlig forlængelse af den. Have og bygning er ét sammenhængende værk, der gentager og spejler hinanden.

En stor del af haven er lige som havegangene belagt med grå sandstensfliser. Det giver sammen med afskærmningerne mod sundet haven et gårdhave-agtigt præg. Afskærmningerne mod Sundet bevirker samtidig, at der ikke er ét kig til Sundet, der ville trække betragterens opmærksomhed væk fra haveoplevelsen, men i stedet er skabt små



Til venstre: Visuelle virkninger skabes i legen med forskellige bladformer og løvfarver.

Til højre: Tynde lærkehække deler haven op i små rum. Bagest anes det faste arbejdsbord, Arne Jacobsen etablerede i haven til sig selv, og hvor han ofte sad og arbejdede med sine skitser. (Haveplanen, 82).

kighuller, der glimtvis giver havudsigt på rundturen i oasen. Havens disposition skaber desuden brudte ganglinjer, der vækker nysgerrighed, og sammen med væksterne forskellige højder giver det hele tiden nye oplevelser for betragteren under rundturen i det frodige haveanlæg.

De mange haverum indeholder opterede vækster, der er sammensat med stor botanisk indsigt og kunstnerisk overblik. Planterne er nøje udvalgte efter løvets farve, form og struktur – langt de fleste grønne vækster uden farverige blomster. Bl.a. bregner og bambus forekommer hyppigt og i talrige varianter i haven. De visuelle virkninger skabes i stedet i legen med kontraster mellem forskellige bladformer og løvfarver samt i vekslinger mellem frodigt voksende planter og formklippede vækster. Der er kun få blomster i anlægget, der så til gengæld lyser op, hvor de står mod alle de grønne tableauer. Haven er anlagt med varierende oplevelser fra februar til december – kun januar er arbejdsfri måned.

Haven indeholder enkelte træer i den nordlige del, der er blevet stående fra parken, der var en del af patriciervillaen Søholm, der oprindeligt lå på grunden, men ellers indeholder anlægget ikke store træer – i stedet skærmer formklippede bambus i bunden af haven.

Flere vækster – bl.a. *Euonymus minimus*, der ligner husfred på bladene – får lov at vokse ud over havegangene. Det er med til at sikre, at der ikke er skarpe afgrænsninger mellem gangarealer og bede. Der hersker alligevel en egen ro i haven, der kan nydes flere steder fra huset, bl.a. fra stuen på 1. sal.

I ét af havens solrige rum indrettede Arne Jacobsen en fast arbejdsplads til sig selv, og her sad han ofte med sit arbejde. Haven på Strandvejen 413 kom på den måde til at spille en dobbeltrolle for Jacobsen. Den er både resultatet af Jacobsens eget arbejde og inspirationskilde for hans virke. Hans talrige akvareller, tapet- og tekstilarbejder ikke mindst.

LITTERATUR

Carsten Thau og Kjeld Vindum, Arne Jacobsen, København 1998.

Félix Solaguren-Beascoa de Corral, Arne Jacobsen, Barcelona 1989.

Arkitekten, månedshæfte 12, 1951.

Kulturarvstyrelsen, Gentofte. Atlas over bygninger og bymiljøer, København 2004.

www.arne-jacobsen.com

www.realea.dk

Originale tegninger fra Danmarks Kunstbibliotek, Samlingen af Arkitekturtegninger

OM FORFATTEREN

Peter Thule Kristensen er arkitekt, ph.d. og adjunkt på Kunstakademiets Arkitektskole, hvor han forsker og underviser primært i arkitekturhistorie og -teori.

© April 2007

Arne Jacobsens eget hus – Strandvejen 413

ISBN 978-87-990883-5-5

Udgivet af: Realea A/S

Tekst og redaktion: Peter Thule Kristensen og Realea A/S

Layout: Realea A/S

Tryk: OAB-Tryk a/s, Odense

Foto: Side 15 og 16: Realea A/S

Øvrige: Per Munkgård Thorsen/Lars Degnbøl

Forside foto: Strandvejen 413, fra Strandvejen

Bagside foto: Hoveddøren. Originalt dørschild



9 788799 088355



Jacobsen